

La Gazette Marloise

Bulletin d'information trimestriel

N°3 - Juillet 2021



CONSULTATION JEUNESSE

TON AVIS
COMPTTE!

MAIRIE DE MARLES-EN-BRIE

01.64.42.55.80



www.marlesenbrie.fr



municipalité de marles en brie

VOS ÉLUS MUNICIPAUX

Le Conseil Municipal



Maire : Patrick Poisot

Délégué de Marles auprès de la Communauté de Communes du Val Briard (CCVB)



1er Adjoint : Michel Lacas

- Finances, budgets et exécution budgétaire,
- Urbanisme de planification,
- Réglementation relative à la publicité,
- Sécurité,
- Gestion des listes électorales,
- Actions auprès de la jeunesse,
- Relations avec La Poste (agence postale).



2ème Adjointe : Nadine Stubbé

- Déléguée de Marles-en-Brie auprès de la Communauté de Communes du Val Briard (C.C.V.B.),
- Travaux,
- Relation avec les experts,
- Visite de sécurité des bâtiments et suivis des commissions de sécurité.



3ème Adjoint : Arnaud Fabre

- Animations sportives, culturelles et festives,
- Relations avec les associations,
- Communication et information.



4ème Adjointe : Michèle Benech

- Enseignement du 1er degré,
- Représentation de la commune auprès des lycéens et collégiens du secteur,
- Services périscolaires,
- Action sociale,
- Actions en faveur des seniors,
- Gestion des listes électorales.



5ème Adjoint : Stéphane Bonnel

- Espaces verts,
- Développement durable,
- Cimetière,
- Relations avec la sécurité civile, la défense nationale, la gendarmerie nationale et les services d'incendie et de secours,
- Patrimoine,
- Suivi de la politique culturelle de la commune,
- Cérémonies,
- Transport.

DIRECTEUR DE LA PUBLICATION

P. POISOT

RÉDACTION / MAQUETTE

C. HUBERT

CRÉDITS PHOTOS / IMAGES

C. HUBERT, A. FABRE

freepng.fr

IMPRESSION

LES PRESSES DU LION, Lognes

Les conseillers municipaux de la majorité*

- Christophe PALLEZ
- Sylvie CHEVALIER
- Éric PIASECKI
- Caroline VERTON
- Patrice GASTON
- Sandrine ROBINET
- Julia GOMES
- Manuel CORTES
- Delphine SANCHEZ

Les conseillers municipaux de l'opposition*

- Philippe DELATTRE
- Daisy COCQUET
- Luis NORINHA
- Greta BOCKLER

HORAIRES DE LA MAIRIE

ACCUEIL DU PUBLIC

Mairie / Agence Postale

Lundi, mardi, mercredi, jeudi, vendredi, samedi
9h00 / 12h00

Mairie uniquement

Vendredi

13h30 / 17h30

PERMANENCE TÉLÉPHONIQUE

01 64 42 55 80

Lundi, mardi, jeudi, vendredi
9h00 / 12h00 et 13h30 / 17h30

Mercredi et samedi

9h00 / 12h00

FERMETURE

MERCREDI ET SAMEDI

À PARTIR DE 12H00

AGENDA

FORUM DES ASSOCIATIONS
4 SEPTEMBRE 2021

MARL'ATHON
12 SEPTEMBRE 2021

RONDE DES 3 CLOCHERS
D'UN PONT À L'AUTRE
19 SEPTEMBRE 2021

NETTOYONS LA NATURE
25 SEPTEMBRE 2021

* L'ordre du tableau des conseillers municipaux est déterminé :
1° Par ancienneté de leur élection, depuis le dernier renouvellement intégral du conseil municipal ;
2° Entre conseillers élus le même jour, par le plus grand nombre de suffrages obtenus ;
3° Et, à égalité de voix, par priorité d'âge.
Article L2121-1 du Code Général des Collectivités Territoriales (CGCT)

ÉDITO

LE MOT DU MAIRE



SOMMAIRE :

Vos élus municipaux	page 2
Édito - Le mot du maire	page 3
Projets - Perspectives	page 4
CityAll - Nouvelle Appli connectée pour Marles-en-Brie	page 6
Le caquet des femmes	page 8
Infos Pratiques	page 10
Civisme - Bien vivre ensemble	page 14
Coup d'oeil sur...	page 18
Tribune libre de l'opposition	page 19
N° utiles / Urgences	page 20

Chères Marloises, Chers Marlois,
Le budget communal a été voté le 15 avril 2021 dans un contexte sanitaire et économique difficile.

Nous souhaitons dans ce numéro, partager avec vous, les grandes lignes de cette année.

Notre budget de fonctionnement est très serré, avec comme causes diverses :

- Les dépenses exceptionnelles liées à la crise sanitaire
- La logistique
- Supplément de charge pour compenser la baisse des recettes de la piscine intercommunal
- La baisse des dotations de l'Etat
- Des recettes qui n'ont pas eu lieu (Locations de salle)

Pour éviter une hausse subite et importante de l'impôt foncier, nous avons opté pour une hausse raisonnée de 2% cette année pour équilibrer le volet fonctionnement.

À titre indicatif, Marles en Brie se situe parmi les communes les moins chargées du secteur.

Malgré toutes ces contraintes, nous continuons à soutenir nos associations en maintenant les subventions.

Concernant le volet investissement, vu le contexte économique et les taux d'intérêt très bas, nous avons emprunté 460 000€ afin de financer les projets majeurs ci-dessous :

- L'acquisition d'un terrain à côté de l'école
- Cela permettra des aménagements qui viendront renforcer la sécurité de nos enfants, notamment les entrées et sorties d'école.

- Le City Stade (en attente de validation par les Bâtiments de France)
- Réfection de voirie et trottoirs ainsi que les canalisations d'eau pluviales Rue Olivier
- Réfection de la toiture de l'église (chapelle et sacristie)
- Enfouissement des réseaux (Eclairage Public, Téléphonie) Croix Saint-Pierre et Bois Thierry
- Réfection de voirie et des fossés route de la Croix Saint-Pierre
- Création d'un colombarium

Dans un souci permanent d'économies, tout en préservant la qualité du service, nous avons lancé une procédure de marché public pour l'entretien et le nettoyage des locaux communaux (bâtiments scolaires, mairie, bibliothèque, salle polyvalente) qui devrait nous générer une économie conséquente.

Un audit de notre réseau d'éclairage public, mis en œuvre récemment, pourrait mettre en évidence des possibilités d'économie de consommation.

Afin d'améliorer encore la communication, nous vous proposons désormais une application connectée gratuite et interactive appelée « CITYALL ».

Vous souhaitez déclarer un défaut d'éclairage, une suggestion d'amélioration ? CITYALL vous le permet !

En attendant une rentrée sportive et festive, nous vous souhaitons un bel été revitalisant.

Bonne lecture,

CITYALL

TOUTE L'INFO LOCALE SUR VOTRE SMARTPHONE



TÉLÉCHARGEZ GRATUITEMENT CITYALL
PUIS SÉLECTIONNEZ MARLES-EN-BRIE



PROJETS - PERSPECTIVES

Réhabilitation de la route de la Croix Saint Pierre jusqu'au lieu dit Croix Saint Pierre :

Des travaux de réhabilitation de la route de la Croix Saint Pierre ont débuté le 21 juin et devraient durer 3 semaines si les conditions climatiques le permettent. La zone des travaux sera fermée à la circulation pendant la durée des travaux. La zone de vie sera installée sur l'aire du lieudit de la Croix Saint Pierre.



Un nouveau sens de circulation au coeur du village :

Afin d'améliorer les conditions de sécurité et la fluidité du trafic, la commune de Marles-en-Brie, accompagnée du cabinet d'études Greuzat, instaurera à partir du 30 août 2021 un sens unique de circulation associé à une réorganisation du stationnement. Initialement prévu pour le 17 mai 2021, cette réorganisation a été repoussée du fait de travaux de voirie route de la Croix Saint-Pierre, qui se dérouleront fin juin.

En complément, un projet de réfection de voirie qui intègre la chaussée, un trottoir aux normes personne à mobilité réduite et la matérialisation de places de stationnement, est planifié au dernier trimestre 2021.

Ce projet fera l'objet d'une communication ultérieure.



MARLATHON 2021

**DIMANCHE 12
SEPTEMBRE**



2,5 KM - 5 KM - 10 KM



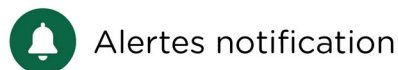
**INFOS : 0164425580 - WWW.MARLESENBRIE.FR -
FACEBOOK : MUNICIPALITE DE MARLES EN BRIE**

NOUVEAUTÉ !! CITY ALL ! UNE "APPLI" CONNECTÉE EN TEMPS RÉEL POUR TOUT SAVOIR SUR MARLES- EN-BRIE



DÉCOUVREZ L'APPLICATION MOBILE
DE **VOTRE VILLE**

La mairie vous
informe en temps réel
sur votre Smartphone



Alertes notification



Actualités



Événements



Travaux

Retrouvez toute l'information
locale sur votre Smartphone !



Téléchargez gratuitement **CityAll**
puis sélectionnez votre ville





La Ferme du Moulin

VOLAILLES ET PRODUITS FERMIS

Rue Caron - 77610 Marles-en-Brie
Tél. : 01 64 25 22 10

www.lafermedumoulin.fr

Ouvert :
Du lundi au samedi
De 9h30 à 19h sans interruption
(Sauf dimanche et jours fériés)

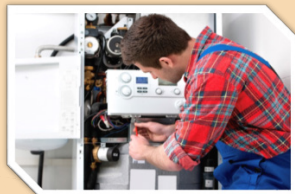


Parce que Recevoir
est tout un Arts !

Traiteur
Organisateur de réception
Recherche de salles
Séminaires, mariages,
fêtes familiales



18 Avenue du Général DE GAULLE
77610 Marles en Brie -
Tél : 01.64.42.68.38
Mob : 06.08.68.74.79
E-mail : artstraitteur@wanadoo.fr
www.arts-traiteur.com



UNE MARQUE V.THERM SERVICES

Installation, entretien et dépannage chauffage

Devis gratuits - À votre service 5j/7j



38 rue de la Brèche aux Loups 77610 MARLES EN BRIE
Tel : 09 86 66 36 77 Mail : contact@veroneo.com
Web : www.veroneo.com



Isabelle ERDMANN
Cédric FONTUGNE
Agents généraux associés
Orias 12069153 -18007328
2 agences à votre service



8 avenue de Strasbourg
77120 Coulommiers
Tél. : 01.64.03.02.49

12 rue de la Gare
77360 Vaires-sur-Marne
Tel. :01.60.20.19.97

Confiez la gestion de vos risques
à un entrepreneur comme vous,
votre agent Gan



Gan Assurances • Compagnie française d'assurances et de réassurances - Société anonyme au capital de 193 107 400 euros - RCS Paris 542 063 797 - APE: 6512Z - Siège social: 8-10, rue d'Antony - 75008 Paris - Tél. : 01 70 94 20 00 - www.gan.fr - Direction Réclamations Clients - Gan Assurances - 3 place Marcel Paul - 92024 Nanterre - Email : reclamation@gan.fr - Entreprise régie par le code des assurances et soumise à l'Autorité de Contrôle Prudenciel et de Résolution (ACPR), 4 place de Budapest - CS 92459 - 75436 Paris Cedex 09.

Le Caquet des femmes

ENSEMBLE VOCAL FÉMININ
77610 MARLES EN BRIE



*Au Caquet des femmes on ne caquette pas
On chante de tout
Chœur d'amatrices, chef pro !
Osez nous rejoindre !*

Répétitions

Salle polyvalente, rue Caron - Marles en Brie
le jeudi 19H30 - 21H

Portes ouvertes tous les jeudis de Septembre, reprise le 9

Renseignements :  lecaquetdesfemmes@gmail.com  -  le caquet - Marles



MARLES en BRIE



Le Caquet (bavardage, babil, jactance,) des femmes (le bavardage est-il l'apanage des femmes ?)

- Des femmes ? Oui de 30 à 80 ans.

- Et que faites-vous ? Hé bien non, on ne jacasse pas (enfin pas trop), on chante. Le jeudi soir à Marles en Brie.

- Mais comment ça se passe ? Le chef de chœur commence par de la technique vocale et après on répète les chants du programme, par pupitre et puis toutes ensemble. Et il enregistre des fichiers par voix pour qu'on puisse apprendre de notre côté.

- Il est bien le chef ? c'est un professionnel du chant et de la direction de chœur. Il est très patient et tenace pour obtenir la justesse et le son qu'il désire. Pas de reproches, beaucoup d'encouragements. Il sait très bien que nous sommes des amateurs et que la plupart d'entre-nous n'a pas de connaissances musicales.

- Mais pourquoi un chœur de femmes ? De nombreuses pièces classiques sont écrites pour voix de femmes. Nous avons interprété par

exemple Ave verum corpus de Poulenc, Le chœur des gitanes de La Traviata de Verdi, Soleil de César Franck ; Veni Domine de Mendelssohn.

- Et le répertoire est classique uniquement ? Non ! Il y en a pour tous les goûts. Le chef arrange pour nous de la variété française ou étrangère comme Dancing Queen d'ABBA, Tous les mêmes de Stromae. Nous visitons aussi le répertoire jazz, boogie, soul avec Respect d'Aretha Franklin, I will follow him, (Sister Act), Boogie Woogie bugle boy des Andrews Sisters, et bien d'autres.

Allez voir notre chaîne Youtube « Le Caquet des femmes Marles en Brie ». On est sur Facebook aussi.

- Et sinon l'ambiance du groupe, c'est comment ? C'est très chaleureux et convivial. On s'entend bien, on s'entraide, on adore se retrouver et partager cet amour du chant.

- Des concerts ? Evidemment. Chanter en concert, c'est la récompense du travail accompli. C'est une ambiance unique. Et lorsque le public en redemande, c'est magique.

- Comment fait-on pour intégrer le groupe ? Tout simplement en venant essayer dès la rentrée de Septembre. Ça n'engage à rien. Et nous serons sur le forum des associations de Marles en Brie où nous répondrons à toutes vos questions.

A très vite,

Les choristes du Caquet des Femmes,

Contact : lecaquetdesfemmes@gmail.com // 06 08 47 14 47 (Blanc Sophie, présidente de l'association)

Nationale



**DÎNERS AMÉRICAINS,
RESTAURANT ROUTIER**

Souhaitez-vous passer une soirée agréable et conviviale autour d'un repas délicieux dans un restaurant ?

Découvrez notre restaurant le Nationale 4, et laissez-vous convaincre par nos nombreuses recettes succulentes.

Passez de douces soirées dans notre bel et agréable espace extérieur.

Vous pouvez commander à emporter !

ZAC Val Bréon
77610 Châtres
Tél. : 01 64 07 61 02



**Mouillard
Couverture
Charpente**

PAS DE TOIT SANS MOI !

Entreprise de couverture à Marles-en-Brie

Sollicitez l'équipe de Mouillard Couvertures Charpentes pour la réalisation de tous les travaux de toiture !

M.C.C.

CHARPENTE- COUVERTURE - ISOLATION
ZINGUERIE - VELUX

121 avenue du Général de Gaulle
77610 MARLES-EN-BRIE
Appelez au 09 74 56 75 78

<https://www.mcc-couvertures.fr/>

**Poisot
optique**



*Près de chez vous !
Votre nouvel opticien indépendant*

*Situé 10 rue Curie (CC Intermarché)
À Fontenay-Trésigny*

Au plaisir de vous rencontrer

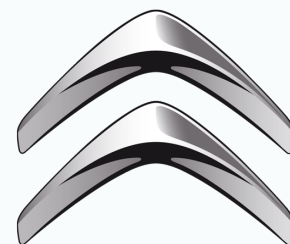
Cindy POISOT

**GARAGE BERTRÉ
Jean-Jacques**

157 avenue du Général de Gaulle
77610 MARLES-EN-BRIE

Tél. : 01 64 25 95 07
Fax. : 01 64 42 61 86

garagebertre@orange.fr



CITROËN

INFOS PRATIQUES

DURÉE DE CONSERVATION DES DOCUMENTS

Les durées indiquées sont des durées minimales durant lesquelles il est prudent de garder les documents. Il s'agit des délais durant lesquels vous pouvez exercer un droit.

Il peut aussi s'agir des délais pendant lesquels on peut vous réclamer quelque chose. Vous pouvez bien sûr garder vos documents plus longtemps, notamment pour apporter une preuve devant la justice.

Acte d'état civil : copie intégrale et extrait

Durée de conservation : Permanente

Commentaires : Certaines procédures nécessitent un acte d'état civil récent

Jugement de divorce, jugement d'adoption

Durée de conservation : Permanente

Commentaires : En cas de perte, vous pouvez demander une copie au tribunal

Acte de reconnaissance d'un enfant

Durée de conservation : Permanente

Commentaires : La mairie peut vous en délivrer une copie

Livret de famille

Durée de conservation : Permanente

Commentaires : En cas de perte, un duplicata peut être obtenu à la mairie

Acte de vente (aussi appelé titre de propriété)

Durée de conservation : Permanente

Commentaires : Si nécessaire, vous pouvez demander une copie au notaire détenteur de la minute

Déclaration de revenus / Avis d'imposition sur le revenu / Justificatifs utilisés

Durée de conservation 3 ans (Ce délai correspond au droit de reprise de l'administration)

Commentaires : À partir de l'année qui suit l'année d'imposition.

Avis d'impôts locaux : taxe foncière, taxe d'habitation

Durée de conservation : 1 an (Ce délai correspond au droit de reprise de l'administration)

Commentaires : 3 ans en cas de dégrèvement, exonération ou abattement

PV pour amende forfaitaire

Durée de conservation : 3 ans

Commentaires : Vous ne devez plus rien si le Trésor public n'a rien fait pour obtenir le paiement de l'amende 3 ans après sa notification.

Certificat d'examen du permis de conduire.

Durée de conservation : 4 mois + jusqu'à réception du permis

Certificat de cession du véhicule

Durée de conservation : Durée de conservation du véhicule

Commentaires : Il peut être utile de conserver ce certificat après la vente du véhicule, en cas de litige avec l'ancien propriétaire.

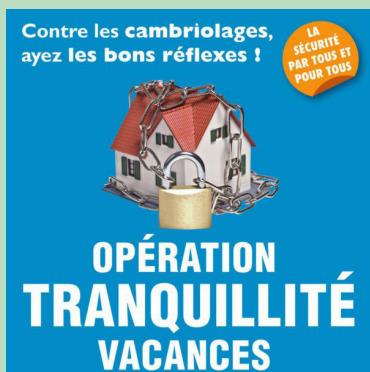
Diplôme

Durée de conservation : Permanente

Commentaires : En cas de perte, il n'est pas possible d'obtenir une copie de votre diplôme.

Vous pouvez cependant demander une preuve de votre réussite à l'examen.

OPÉRATION TRANQUILLITÉ VACANCES



Pendant toute absence prolongée de votre domicile, vous pouvez demander à la police ou à la gendarmerie de surveiller votre domicile. Des patrouilles sont alors organisées pour passer vers votre domicile. Vous serez prévenu en cas d'anomalie (effractions, tentatives d'effractions, cambriolages).

Pour bénéficier du service, vous devez vous rendre au commissariat de police ou à la brigade de gendarmerie de votre domicile au moins 2 jours avant votre départ.

Le formulaire est disponible sur le site Internet service-public.fr :

Accueil particuliers > Justice > Vol - Vandalisme - Escroquerie > Comment bénéficier de l'opération tranquillité vacances ?

100% SANTÉ : DES SOINS POUR TOUS , 100% PRIS EN CHARGE

Le 100% santé, pris en charge par l'Assurance Maladie permet de donner à tous les Français un accès à des soins de qualité dans le domaine de l'optique, de l'audiologie et du dentaire.

Les assurés qui choisissent les soins du panier 100% Santé n'ont donc plus de frais à leur charge. Cette offre n'est valable que sur les prestations et équipements du 100% santé après remboursement par l'assurance maladie et les complémentaire santé.

L'objectif : améliorer l'accès à des soins de qualité et renforcer la prévention.

Cependant, les assurés ont la possibilité de choisir d'autres équipements en dehors de l'offre 100% Santé Plus d'infos ? => Ministère des solidarités et de la santé

Accueil > Système de santé et médico-social > 100% Santé : des soins pour tous, 100% pris en charge

L'offre 100% Santé optique

Une large gamme de lunettes de vue de qualité et esthétiques

- Au minimum 17 modèles de montures adultes en 2 coloris différents
- Au minimum 10 modèles de montures enfants en 2 coloris différents
- Plusieurs traitements de verres garantis (des verres amincis avec un traitement antireflet et anti-rayure)

Un large choix de prothèses dentaires esthétiques et de qualité

- Une gamme étendue de prothèses adaptées à la localisation de la dent
- Inlays core et couronnes transitoires
- Bridges métalliques et céramo-métalliques
- Plusieurs options de couronnes céramiques, céramo-métalliques...
- Au 1^{er} janvier 2021, prothèses amovibles (dentiers)

L'offre 100% Santé audiologie

Un large choix d'aides auditives performantes et ergonomiques

- Une sélection étendue de contours d'oreille, d'intra-auriculaires et à écouteurs déportés
- Des prestations de suivi au moins deux fois par an
- De nombreuses fonctionnalités possibles (ex: bluetooth...)
- 30 jours d'essai avant achat
- 12 canaux de réglage (ou dispositif équivalent)
- 4 ans de garantie

Une seule sonnerie d'un numéro inconnu ? Attention, cela pourrait être un

#Pingcall ...

Que faire si je suis victime ?



Je ne rappelle pas



Je signale au 33 700



Je m'inscris sur Bloctel



VOS SERVICES ET PERMANENCES

6, RUE LAMARTINE
77540 ROZAY-EN-BRIE
(Point d'arrêt Proxibus)

 france-services.gouv.fr

France services

Liberté
Égalité
Fraternité

UN GUICHET UNIQUE POUR

VOS DÉMARCHES ADMINISTRATIVES ET NUMÉRIQUES DU QUOTIDIEN

PROCHE DE VOUS, PROCHE DE CHEZ VOUS



*Accueil,
information,
orientation*



*Accompagnement
aux démarches
administratives*



*Aide à l'utilisation
des services et
outils numériques*

HORAIRES

LUNDI :	9H00 - 12H00 14H00 - 17H30
MARDI :	14H00 - 18H00
MERCREDI :	9H00 - 12H00 14H00 - 18H00
JEUDI :	14H00 - 17H30
 VENDREDI :	9H00 - 12H00

CONTACTS

LAURA GERARD
ISABELLE GUYOT
TÉL. : 09 74 35 21 15



Partenaire de la Mission Locale, de la P.M.I. et du Pôle Autonomie Territorial



ATTENTION CANICULE



Buvez de l'eau et restez au frais



Évitez l'alcool



Mangez en quantité suffisante



Fermez les volets et fenêtres le jour, aérez la nuit



Mouillez-vous le corps



Donnez et prenez des nouvelles de vos proches

Continuez à respecter les gestes barrières contre la COVID-19



Lavez-vous les mains régulièrement



Portez un masque



Respectez une distance d'un mètre

EN CAS DE MALAISE, APPELEZ LE 15

Pour plus d'informations :
0 800 06 66 66 (appel gratuit)
solidarites-sante.gouv.fr • meteo.fr • #canicule



VAGUE DE CHALEUR

Se rafraîchir en toute sécurité en période de COVID



Ventilation mécanique (VMC)

- ✓ Utiliser des filtres avec une bonne performance et bien les entretenir (exemple : filtres HEPA)
- ✓ Nettoyer et entretenir l'installation régulièrement
- ✓ Arrêter ou réduire le mode recyclage de l'air



Ventilateur

- ✓ A domicile, en l'absence de malade
- ✓ Seul dans une pièce en dehors du domicile
- X Dans les espaces clos collectifs même en l'absence de malades



Brumisateurs

- ✓ Brumisateurs utilisés seuls
- ✓ Brumisateurs + ventilateurs dans les espaces semi-clos ou ouverts en l'absence de flux d'air orientés vers des personnes
- ✓ Brumisateurs + ventilateurs dans les espaces clos si une seule personne présente dans la pièce



Climatisation individuelle ou collective

- ✓ Nettoyer et entretenir régulièrement les installations
- ✓ Utiliser des filtres ayant une bonne performance sanitaire (ex : HEPA) et correctement entretenus

Pour plus d'informations :
solidarites-sante.gouv.fr • meteo.fr • #canicule

MIROITERIE

MIROITERIE

- Fenêtre
- Bris de glace
- Porte d'entrée
- Miroir
- Porte fenêtre
- Garde Corps
- Volet
- Crédence
- Porte de garage
- Paroi de douche
- Portail
- Verre décoratif
- Baie vitrée

12 impasse de la Fosse Rouge ZA Lavoisier
77220 Presles-en-Brie
Tél. : 01 64 07 45 09 - Mob. : 06 34 48 71 93
<https://www.miroiteriesmv.fr/>

Couverture

Zinguerie

Rénovation

Maçonnerie

Tél.: 06 69 66 06 22 / 06 42 74 63 34

CIVISME - BIEN VIVRE ENSEMBLE

SÉCURITÉ ROUTIÈRE

La rue, la route sont des espaces à partager. Nous en appelons à la responsabilité et à la courtoisie de chacun pour préserver la sécurité et le bien-être de tous. Sur la route, restons zen et courtois !



BOÎTES AUX LETTRES

Afin de faciliter le travail de nos facteurs et avoir la certitude que tout votre courrier soit bien distribué, nous vous demandons de bien vouloir identifier correctement vos boîtes aux lettres (avec votre nom ainsi que le N° de rue qui vous a été attribué).



Veillez également à ce qu'elles soient accessibles et à la hauteur réglementaire (1m environ)

PÉTARDS ET FEUX D'ARTIFICE : PRUDENCE !



Les artifices de divertissement peuvent être dangereux, tant pour les utilisateurs que pour leur entourage ou pour leur environnement. En cause : les substances pyrotechniques qu'ils peuvent contenir : souvent explosives, elles sont susceptibles d'entraîner des blessures et des brûlures, voire de provoquer des incendies.

Quelle est la réglementation applicable ?

La réglementation distingue quatre catégories d'articles, classées selon leur niveau de dangerosité et de nuisance sonore : F1, F2, F3 et F4. Les articles de divertissement ne peuvent être mis à disposition sur le marché pour des

personnes n'ayant pas atteint les limites d'âge suivantes :

- catégorie F1 : 12 ans ;
- catégorie F2 et F3 : 18 ans ;
- catégorie F4 : 18 ans. Ces articles ne peuvent être vendus qu'aux personnes ayant des connaissances particulières.

Depuis le 4 juillet 2010, les artifices de divertissement doivent porter le marquage « CE » et être conformes aux normes les concernant.

Ils doivent être accompagnés notamment d'informations en français, sur les limites d'âge et d'instructions d'utilisation.

Conseils d'achat :

- Évitez d'acheter un produit dont le mode d'emploi n'est pas rédigé en français.
- Lisez très attentivement les informations figurant sur l'étiquetage : la limite d'âge, la catégorie (F1, F2 ou F3), le mode d'emploi et les précautions d'utilisation (distance de sécurité, utilisation en intérieur ou à l'extérieur) et respectez impérativement ces recommandations ;
- Avertissez les enfants sur les dangers des pétards : chaque année, des doigts sont arrachés lors de jeux qui consistent à garder le plus longtemps possible un pétard allumé dans la main ;
- Tenez compte des conditions météorologiques : de nombreux incendies sont imputables à un vent fort qui entraîne des débris d'artifices enflammés dans des herbes sèches
- Avertissez votre mairie et le centre de secours du service départemental d'Incendie et de Secours le plus proche de votre domicile avant d'organiser un feu d'artifice sur un terrain privé ;
- Respectez vos voisins : les plaintes auprès des maires pour des nuisances sonores dues aux pétards et aux autres artifices de divertissement sont très fréquentes en période estivale.





DS
Agencement & Travaux d'intérieur

Pour tous vos travaux de rénovation et décoration

PEINTURE - CARRELAGE - ÉLECTRICITÉ
PLOMBERIE - MENUISERIE INTÉRIEURE/EXTÉRIEURE -
POSE DE CUISINES ET SALLES DE BAIN

Partenaire et fournisseur ARAN :
cuisines - salles de bain - dressings
<https://www.arancucine.it/www/fr/>


Mr SABLJAK
06 86 70 85 59
dsabljak@wanadoo.fr





RÉSERVEZ VOTRE VTC

**RÉSERVATION UNIQUEMENT
À L'AVANCE**
24H/24 7J/7

Téléchargez notre application sur

 Disponible sur Google Play
  Disponible sur App Store

 myvtconnect
  myvtconnect
 WWW.MYVTCCONNECT.COM
 myvtconnect
  06 70 72 93 48

Pizzeria
Da Renato
RISTORANTE ITALIANO




Ouvert
du lundi au samedi
de 12h à 14 h
et de 19h à 22h30

54, avenue de Verdun
77610 Fontenay-Trésigny
Tél. : 01 64 25 25 19


HORVAIS

Zone Artisanale
13 rue Victor Hugo 77610 Fontenay-Trésigny
Tél.: 01.64.25.20.01 Fax: 01.64.25.99.30
contact@horvais.fr

- FENÊTRES
- VOILETS ROULANTS
- RIDEAUX MÉTALLIQUES
- MOTORISATION
- RÉPARATION







LA VIE ASSOCIATIVE

CLUB SUBAQUATIQUE DE LA MARSANGE ET DU BRÉON

Le CSMB dirigé par Christian Rossi, a ses bureaux à la piscine de Fontenay Trésigny depuis 1983 et propose 2 activités FFESSM a ses 140 membres ainsi que des séances d'initiation régulièrement à tous ceux qui souhaitent les découvrir.

La plongée s'adresse à un public de 12 ans et plus, curieux ou déjà amoureux des grands espaces aquatiques et des merveilles que l'on peut découvrir bouteille dans le dos !

Chez nous des formateurs passionnés et bénévoles vous proposent de préparer et passer des diplômes et après... à vous la mer et ses petits poissons ! Vous trouverez une équipe d'encadrants dynamique et sympathique qui propose aussi des stages et des voyages dans les plus beaux sites du Monde !

Le hockey, sport collectif subaquatique de compétition : et chez nous la "compét" on connaît ! À tous les niveaux : des poussins de 8 ans aux plus... expérimentés les masters ! dans notre région comme sur toute la planète pour nos internationaux et autant chez les jeunes filles et garçons, notre couleur club est bien présente : « Allez les Z'oranges ! » scandent nos fervents supporters !



Gros clin d'œil aux parents sans qui ça ne fonctionnerait pas !

Ici on aime Jouer ! En équipe, en apnée, muni d'une « mini » crosse, de palmes masque et tuba, on déplace un palet en plomb au fond du bassin pour aller marquer des buts (pleins !) aux adversaires ! A 6 contre 6

on applique les tactiques que nos coachs « de prestige » (plusieurs fois champions du monde de la discipline pour certains) nous apprennent à l'entraînement. On est suivi par 2 arbitres aquatiques et un de surface pendant 2 mi-temps de 12 à 15 minutes.

Lorsque l'on sait nager et que l'on cherche à allier sport collectif et milieu aquatique, on trouve dans le hockey vite du plaisir et un bon esprit d'équipe ! Chez nous, on développe nos qualités physiques et humaines, on se fait des amis, on y amène sa famille, on se soutient, on s'encourage... et on s'éclate !

Pour nous suivre et/ou essayer nos activités?

Actualités et renseignements via nos pages FB : « [CSMB Fontenay Trésigny](#) » et « [CSMB - plongée sous marine](#) », mails : hockey.fontenay@gmail.com et chritian.rossi@infodis.com

Le parquet, notre passion ! 30 ans d'expérience

Christophe DERVILLÉ
06 58 45 71 02

christophe@inovparquets.fr

121 Avenue du Général de Gaulle
77610 Marles en Brie

FOURNITURE ET POSE DE TOUS PARQUETS - PONÇAGE ET VITRIFICATION
SHOW-ROOM À MARLES-EN-BRIE SUR RDV UNIQUEMENT
DÉPLACEMENT FRANCE ET ÉTRANGER
Vente de granulés au sac ou à la palette



Missions Locales

ÎLE-DE-FRANCE

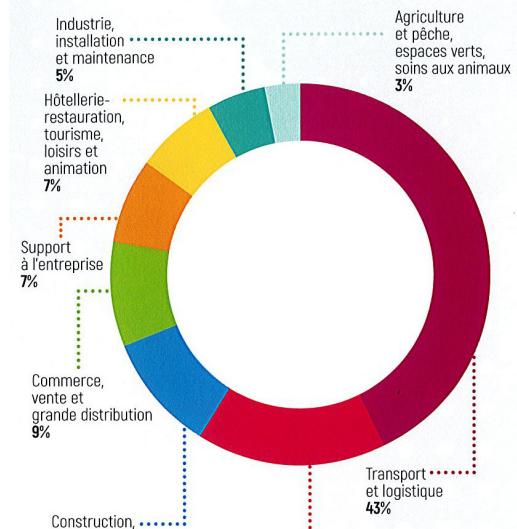
Mission Locale de la Brie et des Morins

Cette association a vocation d'aider les jeunes de 16 à 25 ans résidant dans les communes relevant de la mission locale. Elle a pour objet :

- d'aider ces jeunes à résoudre l'ensemble des problèmes que pose leur insertion professionnelle, sociale et citoyenne en assurant des fonctions d'accueil, d'information, d'orientation et d'accompagnement ;
- de favoriser la concertation entre les différents partenaires en de compléter ou de renforcer les actions conduites par ceux-ci, notamment pour les jeunes rencontrant des difficultés particulières et contribuer à l'élaboration et la mise en œuvre, dans leur zone de compétence, d'une politique locale concrète d'insertion professionnelle et sociale ;
- d'agir auprès des établissements scolaires, des organismes de formation et des entreprises du territoire pour établir un processus d'accompagnement et de qualification pour obtenir un emploi stable.

942 jeunes ont été accueillis à la mission locale en 2020, ce qui amène le nombre de jeunes accompagnés à 2241.

comment sont-ils orientés vers la mission locale ?



Les jeunes entrent en contact principalement grâce au bouche à oreille et prescription du pôle emploi

4 permanences de proximité

Siège

15 bis avenue de Strasbourg
77120 Coulommiers
ouvert tous les jours sauf le vendredi après-midi

Antennes

France service
17 rue de Reuil
77260 La Ferté-sous-Jouarre
ouvert tous les jours sauf le vendredi après-midi

France service
6 rue Ernest Delbet
77320 La Ferté-Gaucher
Ouverte le mardi

France Service
Rue Alphonse de Lamartine
77540 Rozay-en-Brie
ouverte le mercredi après-midi

Mairie de Rebais
2 rue de l'hotel de ville
77510 Rebais
ouverte le jeudi

Mairie de Fontenay-Trésigny
26 avenue du Général de Gaulle
77610 Fontenay-Trésigny
ouverte le mercredi matin



COUP D'OEIL SUR..

RÉNOVATION DU TERRAIN DE PÉTANQUE PLACE DE LA MAIRIE



CHASSE AUX OEUFS - DIMANCHE 4 AVRIL 2021

Merci aux enfants pour leurs si beaux dessins collés sur les boîtes aux lettres.
Un beau succès pour cette "chasse aux oeufs" un peu particulière puisque ce sont vos élus locaux qui se sont chargés de la distribution des chocolats. Plus de 250 boîtes distribuées soit plus des 3/4 des enfants de l'école élémentaire !



FLEURISSEMENT DES PARTERRES DE MARLES-EN-BRIE PAR LES JEUNES DE LA FONDATION HARDY

Un bilan très positif de notre partenariat avec l'EPMS Fondation Hardy. Les fleurs sur le parvis de la mairie ont pu être plantées avant un mariage. Et la totalité des plantations terminée avant la date annoncée. Les jeunes ont été réellement ravis de pouvoir intervenir en milieu «ordinaire» et ont pu mettre en pratique leurs compétences techniques et sociales. Merci à eux et à Fabrice qui les a accompagnés dans ce travail.



**ILS SE SONT DIT OUI "ENCORE"
25 ANNÉES DE MARIAGE**

FÉLICITATIONS!

TRIBUNE LIBRE DE L'OPPOSITION

C'est quoi ?

Le « quoi qu'il en coûte »

Chères Marlois, chers Marlois, le 15 avril dernier, lors du dernier conseil municipal, la majorité a voté pour l'augmentation de 2% de la taxe foncière. Nous, les 4 membres du groupe minoritaire Marl'Ensemble, avons fait entendre le peu de voix dont nous disposons par 1 vote contre et 3 abstentions. La raison est simple: même si des dépenses supplémentaires liées à la crise sanitaire ont plombé le budget communal, n'oublions pas que les élus de la majorité ont voté dès leur installation en juin 2020 pour l'augmentation de leurs propres indemnités. Dans ce contexte si particulier, n'aurait il pas été judicieux d'attendre une année de mandat pour s'octroyer une augmentation, certes légale, mais ni obligatoire ni justifiée puisque cette ligne budgétaire s'ajoute aujourd'hui au déficit de la commune dont les villageois se retrouvent solidaires ? En attendant de recevoir cette belle feuille d'imposition, nous vous souhaitons de profiter pleinement des vacances d'été, et de ce sentiment de quasi liberté retrouvée.

N° UTILES / URGENCES



SAMU Gendarmerie Pompiers N° d'urgence Européen Urgence SMS Malvoyant SAMU social Enfance maltraitée



SOS Médecins.....	3624
Médecin de garde 24/24 - 7/7.....	0 825 826 505
Pharmacie de garde	01 60 71 58 00
Urgences du site de fontainebleau	
• Urgences adultes	01 60 74 11 11
• Urgences pédiatriques	01 60 74 12 96
• Urgences gynécologiques	01 60 74 14 37
	01 60 74 12 77
• Urgences obstétricales.....	01 60 74 12 70
	01 64 74 12 77
Permanence des soins dentaires	01 64 79 75 29
Croix rouge Écoute	0 800 306 306
Violences conjugales	3919
Centre anti-poison	01 40 05 48 48
Urgence Gaz	0 900 473 333
Urgence Électricité	0 810 333 018

Pharmacies ouvertes 24h/24h

Pharmacie de la Gare :
3 place de la révolution
77680 Roissy-en-Brie
Tél. : 01.60.64.22.88.

Pharmacie Khun :
Centre commercial Bay
1 Av. de Lingfeld
77200 Torcy
Tél. : 01.60.05.86.36.



**INFIRMIÈRES
LIBÉRALES**

Mme STEICHEN Karine
Mme FABRE Sophie
Tél. : 06 32 57 87 88



Maison de Santé Hardy
13 Rue Lavoisier
77610 MARLES-EN-BRIE
Tel accueil: 07 80 77 37 64

• Chirurgien-Dentiste,
• Diéticienne-nutritionniste,
• masseur-Kinesithérapeute,
• Pédicure-podologie,
• Psychologie.

Doctolib
<https://www.doctolib.fr/>

Association Aide à domicile Centre 77

Association loi 1901 à but non lucratif
23 rue du Général Leclerc
77540 Rozay-en-Brie
Tél. : 01 64 07 76 10



Gendarmerie de Mortcerf :
01 64 04 30 24

Gendarmerie de Rozay-en-Brie :
01 64 25 60 25



Maison départementale des solidarités de Tournan-en-Brie

Du lundi au vendredi, de 9h à 12h30 et de 13h30 à 17h - fermé le mardi après-midi - Secrétariat assistante maternelle : 01 64 25 07 25 - Service PMI petite enfance : 01 64 25 03 60 - Direction : 01 64 25 03 70 - Service de l'aide sociale à l'enfance : 01 64 25 03 75 - Secrétariat RSA : 01 64 25 07 40 - Service de l'allocation personnalisée d'autonomie : 01 64 25 07 05.

N'HÉSITEZ PAS À NOUS FAIRE PART DE VOS REMARQUES, VOS SUGGESTIONS ET COMMENTAIRES SUR CETTE GAZETTE MARLOISE

PAR COURRIEL : mairie-marles-en-brie@wanadoo.fr

OU PAR MESSAGES DANS LA BOÎTE AUX LETTRES (VERTE) DE LA MAIRIE.

CITY ALL
Toute l'info locale sur votre smartphone !



Téléchargez gratuitement **CityAll**
puis sélectionnez **Marles en Brie**

